



UNIVERSITÉ
TOULOUSE III
PAUL SABATIER

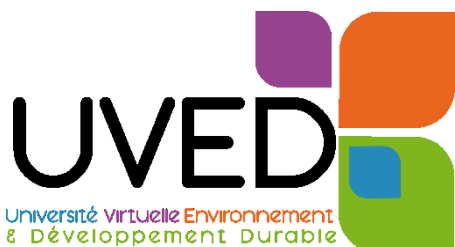


Université
de Toulouse

GUIDE D'USAGE

Webdocumentaire

*« Construire de grandes infrastructures
de transport : enjeux, controverses
et décision »*



Juillet 2017

SOMMAIRE

I. Organisation du webdocumentaire.....	3
I.1. Composition du webdocumentaire.....	3
I.2. Navigation dans la ressource	6
II. Contenu pédagogique de la ressource.....	7
II.1. Préambule : L'intérêt général en crise ?.....	7
II.2. Enjeux environnementaux	8
II.3. Enjeux économiques et sociaux.....	9
II.4. Quelle mobilité dans le futur ?	9
II.5. Les acteurs de la controverse	10
II.6. Du NIMBY à la « résistance éclairée ».....	11
II.7. Médias et controverse : le journal Sud-Ouest et l'A65	11
II.8. Le processus réglementaire	12
II.9. Peut-on quantifier l'intérêt général ?	12
II.10. Des procédures participatives	13
II.11. Autoroute A65	13
II.12. Projet de LGV GPSO	14
II.13. Projet d'aéroport de Notre Dame des Landes	14
III. Utilisation de la ressource	15
III.1. Approche pédagogique	15
III.2. Publics visés	16
III.3. Propositions d'exercices	17
IV. Annexes 1 et 2 : contenus détaillés des ressources.....	17

AUTEURS

- Julien Milanesi, Jean-Marie Bodt, Laurent Teresi (Université Toulouse 3 Paul Sabatier)
- Lea Sébastien, Marie-Christine Zelem (Université Toulouse 2 Jean Jaurès)
- Beñat Montel (Université de Bordeaux)

REALISATION ARTISTIQUE ET TECHNIQUE

- Sophie Metrich, Pantxo Desbordes, Mathilde Germi, Prunelle Giordano (association Projections)
- Nicolas Henriët (Université Toulouse 3 Paul Sabatier)

I. ORGANISATION DU WEBDOCUMENTAIRE

Le webdocumentaire pédagogique a été développé à l'aide du logiciel « ScenariChain » (version 4.1). Il contient différents types de ressources, dont nous précisons ici la composition (vidéos, textes, etc.), elles sont reliées entre elles de façons à permettre plusieurs types de navigation et un maximum d'interactivité.

I.1. Composition du webdocumentaire

Le webdocumentaire est constitué d'une page d'accueil, de 9 (+1) vidéos développées sur Webmedia et de 3 ressources développées sur Opale. Ces ressources sont composées d'un peu plus de 122 minutes de vidéo, de 130 images (photos, graphiques, cartes, schémas,...), de 102 documents « pdf » à télécharger, de dizaines de liens vers des sites internet ou des ressources pédagogiques externes et de nombreux développements textuels.

La page d'accueil

La page d'accueil propose un texte d'introduction présentant le webdocumentaire et mettant en lien les différentes vidéos et ressources disponibles pour l'étudiant. Elle contient également des informations sur les auteurs et en son milieu, un schéma proposant une entrée graphique vers les différents contenus :



Les ressources Webmedia

Les vidéos produites pour le webdocumentaire sont composées de 7 interventions d'enseignants chercheurs, d'extraits d'interviews de 16 acteurs de ces controverses (1 haut fonctionnaire, 7 élus, 8 membres d'association), d'un entretien avec un haut fonctionnaire et d'une animation. La durée totale de ces vidéos est de 122 minutes et 26 secondes, qui se répartissent ainsi :

Liste des vidéos	Durée	Contenu
Préambule : L'intérêt général en crise ?	15'55	Extraits d'interviews d'acteurs des controverses (7 élus, 1 haut fonctionnaire, une représentante associative)
Enjeux environnementaux	9'54	Julien Milanési, maître de conférences en économie et quatre extraits d'acteurs.
Enjeux économiques et sociaux	7'44	Animation, texte de Julien Milanési, maître de conférences en économie.
Quelle mobilité dans le futur ?	8'14	Julien Milanési, maître de conférences en économie.
Les acteurs de la controverse	21'34	Marie-Christine Zelem, professeur de sociologie, et quatre extraits d'acteurs.
Du Nimby à la résistance éclairée	16'07	Léa Sébastien, maître de conférences en géographie, et 5 extraits d'acteurs.
Médias et controverse : le journal Sud-Ouest et l'A65	17'01	Jean-Marie Bodt, docteur en sciences de l'information et de la communication.
Le processus réglementaire	5'11	Entretien avec Claude Gressier, haut fonctionnaire du Ministère des transports.
Peut-on quantifier l'intérêt général ?	7'59	Julien Milanési, maître de conférences en économie.
Des procédures participatives	10'45	Laurent Teresi, maître de conférences en droit public, et un extrait d'acteur.
Les « grands projets inutiles et imposés »	2'02	Extrait d'une interview de Martine Bouchet, membre d'une association.

Le logiciel Webmedia nous a permis d'enrichir ces vidéos avec différents types de contenus. L'exemple ci-dessous montre les différents types d'enrichissement que nous avons utilisés. Parmi ceux-ci il est important de noter qu'à de très rares exceptions près, les liens apparaissant à gauche de la vidéo (« Liens internes à la ressource », qui changent selon le propos) et ceux au-dessus (« A65 », « LGV », « NDDL », « Accueil », qui sont permanents) permettent de naviguer à l'intérieur de la ressource, tandis que ceux mentionnés dans les « compléments », à droite de la vidéo, orientent l'étudiant vers des ressources externes.

Titre de la vidéo

Bibliographie.
Liste des références utilisées pour l'ensemble de la vidéo.

A65, LGV, NDDL, Accueil
Boutons de navigations internes à la ressource.

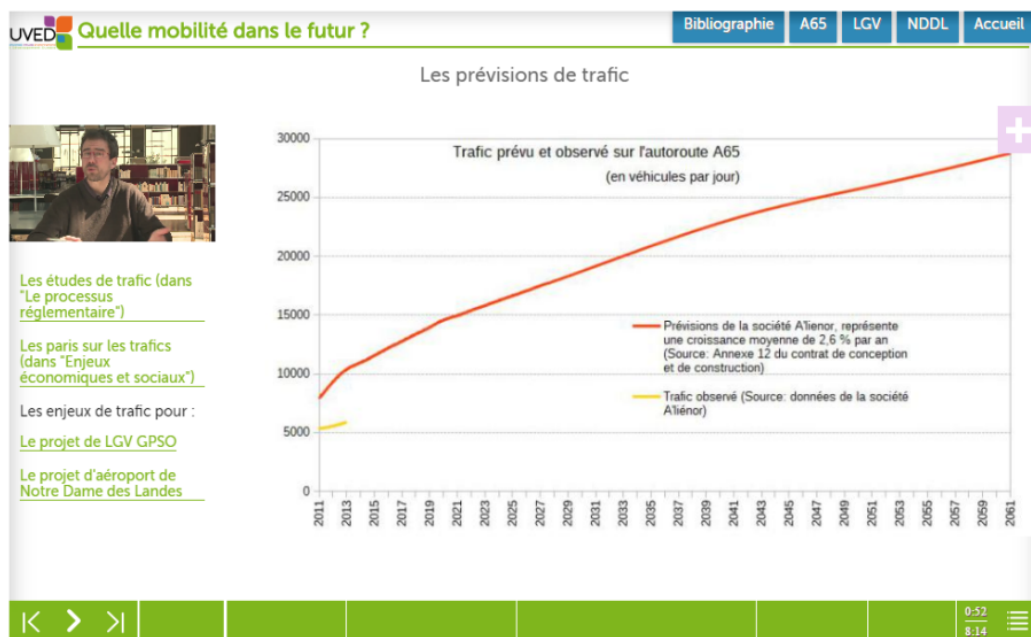
Compléments.
Utilisés pour apporter des éléments qui permettent à l'étudiant d'approfondir le propos abordé à ce moment là dans la vidéo : des références, des documents à télécharger, des extraits de texte, des liens vers des vidéos externes, etc.

Liens internes à la ressource.
En cliquant sur ces liens l'étudiant a accès aux autres contenus de la ressource (vidéos mais pas seulement) en lien avec le sujet abordé.

Plan de la vidéo.

Segmentation de la vidéo.
Permet d'avancer à l'intérieur de la vidéo. Les compléments et les liens internes à la ressource changent potentiellement au changement de segment.

Comme dans l'exemple ci-dessous, des images ou des schémas, peuvent également prendre la place de la vidéo, celle-ci continue alors en haut à gauche de l'écran.



Les ressources Opale

Trois ressources développées avec le logiciel Opale sont présentes dans le webdocumentaire pour renseigner l'étudiant sur les trois projets qui sont abordés dans les vidéos. On y accède :

- Depuis la page d'accueil, à partir du texte d'introduction en cliquant sur « A65 », « LGV » et « NDDL », ou bien à partir du schéma central en cliquant sur un des trois boutons de droite

- Depuis les vidéos Webmedia, en cliquant sur « A65 », « LGV » et « NDDL », dans le menu du haut. La ressource sélectionnée apparaît alors en « pop-up », on peut aussi l'ouvrir dans un autre onglet.
- Depuis les vidéos Webmedia, dans des liens apparaissant en cours de lecture.

Ces ressources sont principalement textuelles, avec des insertions d'images, de graphiques, de liens vers des ressources internes ou externes et exceptionnellement de vidéos. Les pages se présentent comme dans l'exemple suivant, ou apparaît :

- à gauche le menu (ou plan) de la ressource,
- en bas des « vignettes » représentant des captures d'écran de vidéos internes développées sous Webmedia (celles que nous avons vu ci-dessus) sur lesquelles on peut cliquer pour accéder aux vidéos en question,
- en centre, un texte avec deux types de liens : un marqué (*) qui permet de télécharger un document interne au webdocumentaire et un marqué par une planète, qui permet d'accéder à des ressources externes, sur internet.



1.2. Navigation dans la ressource

De nombreuses expériences de navigation sont possibles pour l'étudiant.

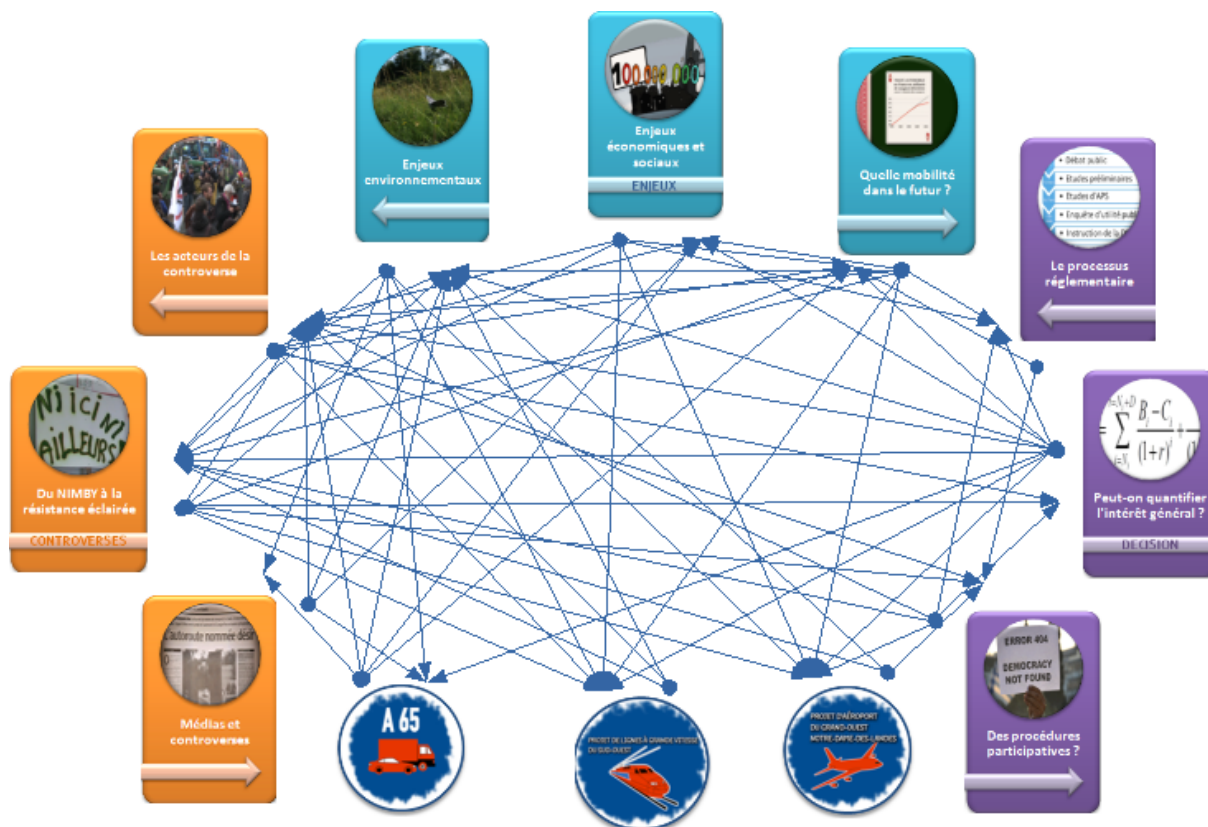
Il peut tout d'abord entrer dans la ressource de plusieurs manières :

- par le texte d'introduction de la ressource, en cliquant sur un des liens qui s'y trouve. La totalité des ressources est accessible directement via ces liens.
- en cliquant sur les images du schéma central.

Il peut également choisir une lecture plus ou moins linéaire de la ressource :

- en visionnant les vidéos une par une dans l'ordre qui lui est proposé,
- en consultant seulement une ou plusieurs vidéos, chacune est indépendante et peut être consultée sans les autres,
- en naviguant au gré des liens qui lui sont proposés (sur la gauche, en vert) au cours de la lecture des vidéos. Sans compter les liens permanents « A65 », « LGV », « NDDL » et « Accueil » qui sont présents sur chaque vidéo, 106 liens ont été

créées entre les différentes parties de la ressource (dont 13 avec le préambule). Ils renvoient pour la plupart au milieu des ressources, là où c'est pertinent, sur un segment de vidéo ou dans une page Opale. Ce réseau de lien est représenté dans le schéma ci-dessous (même s'il en existe souvent plusieurs, un seul lien est ici affiché entre deux ressources) :



II. CONTENU PÉDAGOGIQUE DE LA RESSOURCE

Le cœur du contenu pédagogique de la ressource est composé des vidéos développées sous Webmedia, qui traitent des principaux enjeux des controverses autour des grands projets d'infrastructures, de la façon dont ces controverses se développent, et de la façon dont est prise (ou pourrait être prise) la décision publique.

Les ressources Opale produites contiennent les informations essentielles sur les 3 projets (caractéristiques techniques, acteurs, enjeux principaux) ainsi que les documents clés (débat public, enquêtes publiques, rapports divers).

Le contenu détaillé de chaque ressource est développé en annexe, nous donnons ici le plan de chaque ressource et les informations qui nous paraissent essentielles.

II.1. Préambule : L'intérêt général en crise ?

Référent scientifique : Julien Milanesi, maître de conférences en économie

Type de la ressource : vidéo Webmedia, extraits de paroles d'acteurs

Plan de la ressource :

- *Qu'est-ce que l'intérêt général ?*
 - *Jean-Pierre Baillé*
 - *Claude Gressier*
 - *Jean-Luc Mélenchon*
- *La planification des grands projets d'aménagement*
 - *Les schémas directeurs*
 - *Le rapport Mobilité 21*
- *Le rôle des élus*
 - *Les députés*
 - *Les élus locaux*
- *La construction de l'opinion des élus*
 - *Alain Iriart*
 - *Isabelle Attard*
 - *Geneviève Darrieussecq*
 - *Alain Vidalies*
- *Le mouvement contre les "Grands Projets Inutiles et Imposés"*
 - *Martine Bouché*

Types de compléments :

- *Documents publics à télécharger.*
- *Cartes des schémas directeurs de transport*
- *Liens vers des sites des pouvoirs publics et d'associations.*

II.2. Enjeux environnementaux

Référent scientifique : Julien Milanesi, maître de conférences en économie

Type de la ressource : vidéo Webmedia

Plan de la ressource :

- *Introduction*
- *Climat*
 - *Les émissions de gaz à effet de serre du secteur des transports*
 - *Extrait Txetx Etcheverry*
 - *Les LGV, une solution à la crise climatique ?*
 - *L'impact de la construction d'infrastructures*
- *Biodiversité*
 - *Introduction*
 - *Extrait Éric Le Cam*
 - *Des infrastructures qui détruisent et fragmentent des milieux fragiles*

- *L'impact du changement climatique sur la biodiversité*
- *Adaptation des infrastructures et mesures compensatoires*
- *Sols*
 - *L'artificialisation des sols*
 - *Extrait Dominique Fresneau*
 - *Extrait Martine Bouchet*

Types de compléments :

- Extrait vidéo d'acteurs
- Graphiques et tableaux sur les émissions de CO2 des transports et sur l'artificialisation des sols
- Photos d'espèces protégées menacées par les projets
- Liens vers des ressources (notamment pédagogiques) externes sur le climat et sur la biodiversité
- Bibliographie

II.3. Enjeux économiques et sociaux

Référent scientifique : Julien Milanesi, maître de conférences en économie

Type de la ressource : Vidéo Webmedia / Animation

Plan de la ressource :

- *Coûts*
- *Partenariats Publics Privés*
- *Les paris sur les trafics*
- *Satiété*
- *Inégalités*
- *Développement économique*

Types de compléments :

- Graphique sur les inégalités d'usage des transports ferrés
- Liens vers des ressources vidéo externes (notamment pédagogiques)
- Bibliographie

II.4. Quelle mobilité dans le futur ?

Référent scientifique : Julien Milanesi, maître de conférences en économie

Type de la ressource : vidéo Webmedia

Plan de la ressource :

- *Introduction*
- *Les prévisions de trafic*
- *Les visions de la mobilité future*

- *Incertitude 1 : La croissance du PIB*
- *Incertitude 2 : Le prix de l'énergie*
- *Incertitude 3 : Les politiques climatiques*

Types de compléments :

- Graphiques sur des prévisions de trafic et de PIB
- Documents publics à télécharger
- Extraits de texte, et textes d'approfondissement
- Liens vers des ressources externes sur l'énergie (notamment pédagogiques)
- Bibliographie

II.5. Les acteurs de la controverse

Référent scientifique : Marie-Christine Zelem, Professeur de sociologie

Type de la ressource : vidéo Webmedia

Plan de la ressource :

- *Introduction*
- *Échelles et acteurs*
 - *Approche multiscalaire*
 - *Structure triadique*
 - *"Exit, voice and loyalty"*
- *La dispute*
 - *L'utilité*
 - *Extrait Victor Pachon*
 - *Les préjudices*
 - *Extrait Patrick Monteil*
 - *Les marges de manœuvre*
- *La montée en compétence des citoyens*
 - *La participation des publics*
 - *Extrait Victor Pachon*
 - *Réduire les asymétries*
- *La crise*
 - *La LGV : Un projet de société*
 - *Acceptabilité sociale*
 - *Forum hybride*
- *Confrontation de logiques*
 - *Différentes définitions de l'intérêt général*
 - *Extrait Alain Vidalies - Logique économique*
 - *La logique du futur*
 - *Logique privée*

- *La justice sociale*
- *Logique civique et citoyenne*

Types de compléments :

- Extraits vidéo d'acteurs
- Bibliographie

II.6. Du NIMBY à la « résistance éclairée »

Référent scientifique : Léa Sébastien, Maître de conférences en géographie

Type de la ressource : vidéo Webmedia

Plan de la ressource :

- *Introduction : Qu'est-ce que le NIMBY ?*
 - *Introduction*
 - *Définition*
 - *Extrait Patrick Monteil*
 - *Les postures scientifiques liées au NIMBY*
- *Capital social*
 - *Capital social*
 - *Extrait Agnès Belaud*
- *Capital savant*
 - *Capital savant*
 - *Extrait Victor Pachon*
- *Capital Patrimonial*
 - *Capital patrimonial*
 - *Extrait Dominique Fresneau*
- *Capital politique*
 - *Capital politique*
 - *Extrait Txetx Etcheverry*
- *Conclusion : Qu'est-ce que l'intérêt général ?*

Types de compléments :

- Extraits vidéo d'acteurs
- Liens vers une émission radio, vers des sites d'associations
- Bibliographie

II.7. Médias et controverse : le journal Sud-Ouest et l'A65

Référent scientifique : Jean-Marie Bodt, docteur en sciences de l'information et de la communication

Type de la ressource : vidéo Webmedia

Plan de la ressource :

- *Méthodologie*
- *Chronologie*
- *Points de vue*
- *La formulation des arguments écologiques*
- *La formulation des arguments économiques*
- *La vie*
- *Le désenclavement*
- *Conclusion*

Types de compléments :

- Graphiques d'analyses lexicométriques
- Bibliographie

II.8. Le processus réglementaire

Référent scientifique : Julien Milanesi, maître de conférences en économie

Type de la ressource : vidéo Webmedia, entretien avec un haut fonctionnaire

Plan de la ressource :

- *Les études de trafic*
- *Histoire du Débat public*
- *Le rôle du ministre*

Types de compléments :

- Documents publics à télécharger et liens vers des sites internet du secteur public.
- Biographie de la personne interrogée

II.9. Peut-on quantifier l'intérêt général ?

Référent scientifique : Julien Milanesi, maître de conférences en économie

Type de la ressource : vidéo Webmedia

Plan de la ressource :

- *La loi LOTI*
- *Extension du champ d'analyse des études économiques*
- *Qu'est-ce que l'analyse coût-bénéfice ?*
- *Les critiques de l'analyse coût-bénéfice*
- *Quels usages sont faits de ces études ?*

Types de compléments :

- Texte original d'analyse d'évolution de la réglementation
- Texte original sur les méthodes d'évaluation monétaire de la nature

- Extrait d'ouvrage
- Documents à consulter et télécharger sur les bilans socioéconomiques des trois projets.
- Bibliographie

II.10. Des procédures participatives

Référent scientifique : Laurent Teresi, maître de conférences en droit public

Type de la ressource : vidéo Webmedia

Plan de la ressource :

- *Préambule*
- *Les procédures participatives comme symptôme des transformations des modalités de l'action publique*
- *L'effet résiduel des procédures participatives sur la décision*
- *Quelles sont les véritables fonctions de ces dispositifs ?*
- *Retour sur la notion d'intérêt général*

Types de compléments :

- Extrait vidéo d'un acteur
- Extraits d'ouvrages
- Documents publics à télécharger
- Lien vers des ressources vidéos externes sur la démocratie
- Bibliographie

II.11. Autoroute A65

Plan de la ressource :

Introduction

I - Fiche technique

II - Historique

III - Les acteurs

A. Principales associations opposées au projet

B. Les élus porteurs du projet

IV - Les enjeux au cœur de la controverse

A. La biodiversité

B. Les trafics et la rentabilité

V - Références

II.12. Projet de LGV GPSO

Plan de la ressource :

Introduction

I - Fiche technique

II - Historique

III - Les acteurs

A. Les acteurs favorables au projet

B. Principaux acteurs opposés au projet

IV - Les enjeux au cœur de la controverse

A. Le CO2

B. Le modèle français de grande vitesse ferroviaire a-t-il un avenir ?

C. La vitesse

V - Références

II.13. Projet d'aéroport de Notre Dame des Landes

Plan de la ressource :

Introduction

I - Fiche technique

II - Historique

III - Les acteurs

A. Les acteurs favorables au projet

B. Principaux acteurs opposés au projet

IV - Les enjeux au cœur de la controverse

A. La saturation de l'aéroport Nantes-Atlantique

B. Le bruit

C. L'agriculture

D. La biodiversité

V - Références

III. UTILISATION DE LA RESSOURCE

Nous souhaitons principalement créer un objet permettant aux étudiants ou au grand public d'entrer dans les questionnements propres au développement durable et à la transition écologique, et dans les clés d'interprétation qu'en donnent les sciences humaines.

Nous concevons les grands projets d'infrastructures de transport et les controverses qui les accompagnent comme une porte ouvrant sur ces thèmes et sur les débats qui le traversent. A travers des analyses disciplinaires croisées nous proposons tout d'abord à l'apprenant un premier « état des lieux » des interdépendances que nos sociétés entretiennent avec les écosystèmes, puis nous essayons de mettre en évidence les conflits entre visions du monde (ou conceptions de l'intérêt général) qui structurent les controverses à dimensions environnementales.

Au cours de sa navigation dans le webdocumentaire, l'apprenant abordera ainsi :

- Les crises du climat, de l'énergie, de la biodiversité et sols – qui composent les « Enjeux écologiques ».
- Le financement de la transition écologique - traité dans la partie sur les « Enjeux économiques ».
- La réflexion sur la croissance économique - liée à celles des prévisions de trafic (routier, ferré ou aérien), dans la partie sur la mobilité.
- Les liens entre questions écologiques et inégalités - traité dans la partie sur les « Enjeux économiques ».
- Les conflits de valeur en matière d'écologie – dans la seconde partie, sur les « Controverses ».
- La réponse des institutions démocratiques aux enjeux environnementaux – objet de la troisième partie sur la « Démocratie ».
- Un questionnaire sur ce qu'est aujourd'hui l'intérêt général, à travers les différentes ressources

III.1. Approche pédagogique

Dans sa conception, notre ressource ne nécessite pas de connaissance a priori. Elle peut en effet s'adapter selon les niveaux des apprenants et l'objectif de l'enseignant.

Son usage est néanmoins différent selon le niveau des étudiants. Notre objectif est de créer une ressource utilisable à trois niveaux de lecture différents.

Au premier niveau de lecture, en naviguant librement dans le webdocumentaire l'apprenant fait une « expérience en complexité » et s'initie aux thèmes du développement durable.

Cet usage est tout public, il est destiné à être utilisé en complément ou illustration de cours introduisant la question du développement durable. Il peut également être utilisé comme trame d'un cours complet, de 25h, d'introduction aux enjeux du développement durable.

Il peut servir de support à des débats ou des jeux de rôle.

Dans un second niveau de lecture, la ressource est conçue comme un support à des cours spécialisés sur une des disciplines ou approches mobilisées dans le film.

Le webdocumentaire est utilisé comme une étude de cas permettant d'illustrer des cours sur le calcul économique, la théorie sociologique des controverses, les théories de la complexité, etc.

Après un visionnage complet, les étudiants sont ainsi appelés à s'intéresser plus particulièrement à une des parties du webdocumentaire et à mobiliser les compléments (pdf, liens, bibliographies,...) qui y sont associés.

Dans un troisième niveau de lecture, plutôt réservé à des étudiants de Master, la ressource est utilisée comme un objet à enrichir, à critiquer sur les questionnements abordés en cours.

Il peut ainsi être demandé aux étudiants de travailler sur ce que changerait à une analyse proposée dans le webdocumentaire l'ajout d'un autre projet d'infrastructure controversé (une centrale nucléaire, une ligne de tramway, ...). Ce nouveau cas valide-t-il ou non l'analyse ? Comment la modifierait-il ?

Il peut également être proposé un changement d'approche théorique sur une des parties développée dans le webdocumentaire.

Les documents associés au webdocumentaire, tels que les dossiers d'enquête publique ou de débat public, peuvent également être utilisés pour approfondir une des analyses développées dans la ressource.

III.2. Publics visés

Notre ressource est conçue pour pouvoir être utilisée de la première année d'université au master. Elle est également accessible au grand public.

Dans les parcours de sciences humaines et sociales

Licence 1 : Introduction aux problématiques posées par la transition écologique. Selon le sujet du cours (climat, biodiversité, développement économique, etc) il sera proposé aux apprenants un visionnage partiel des vidéos, un travail personnel de décryptage et d'approfondissement sous forme d'exposés thématiques présentés en classe.

Licence 2 : Initiation à une pensée complexe. Visionnage de l'intégralité de la ressource par les étudiants et exercices d'analyse de la complexité à partir des outils théoriques donnés en cours. Initiation aux regards croisés disciplinaires.

Licence 3 : Idem. S'ajoute l'exposition d'une méthodologie d'enquête pour les sciences humaines et sociales : comment définir un objet et un terrain d'étude, comment identifier les acteurs pertinents appartenant à cet objet, comment problématiser ce dernier, et comment se positionner par rapport à cet objet et à ses sujets ? Comment décrypter les jeux d'acteurs ? Comment cartographier les points de vue de chaque acteur et les restituer par l'incarnation de personnages lors d'un jeu de rôles.

Master 1 et 2 : Support illustratif et ressource bibliographique pour des questionnements théoriques développés en cours. Exercices d'analyse critique sur les thèses développées dans le webdocumentaire.

Dans les parcours de sciences exactes

Licence et Master : Introduction aux approches en sciences humaines dans le domaine du développement durable et des transports.

III.3. Propositions d'exercices

Au-delà des exercices particuliers qui peuvent être mis en place par les enseignants en lien avec une des thématiques abordées dans la ressource, nous proposons ici trois exercices qui peuvent être proposés pour mobiliser l'ensemble des connaissances acquises à travers la ressource :

1. A partir d'une sélection d'articles sur une controverse du même type que celles abordées dans la ressource (projet de barrage de Sivens, projet de centre commercial à Gonesse, ... les exemples ne manquent pas), demandez à l'apprenant de répondre à la question suivante :
Vous êtes chargé de rédiger une note pour le premier ministre sur cette controverse. Cette note doit exposer les enjeux en concurrence, analyser les jeux d'acteurs en présence et soumettre, de façon argumentée, une (ou des) proposition(s) de sortie de crise.
2. Choisissez un conflit d'acteurs à propos d'une problématique environnementale et/ou d'aménagement dans votre région. Dans un premier temps, vous devez présenter le problème posé et les enjeux qu'il soulève, le terrain d'étude, les acteurs concernés et leurs positions. Puis, tentez de décortiquer les différents types de capitaux mobilisés (ou non) dans la mobilisation (capitaux social, savant, patrimonial, politique) au-travers d'entretiens et/ou d'analyse documentaire. Terminez avec une analyse des leviers et freins à la résolution du problème et quelques propositions de solutions.
3. Identifiez l'ensemble des conflits d'environnement / d'aménagement touchant votre région/département en vue d'une cartographie des conflits et d'une classification des conflits. Quels indicateurs allez-vous utiliser dans cette classification ? Justifiez votre choix.

IV. ANNEXES 1 ET 2 : CONTENUS DÉTAILLÉS DES RESSOURCES